

Nähanleitung/Sewing instruction

By OkiStyle

Zeichenerklärung/ Key Symbols

Stb (- - - - -) - Stoffbruch, HM – Hintere Mitte, VM – Vordere Mitte, VT- Vorderteil, RT- Rückenteil

FL(→): Fadenlauf

Dreieck: Ende oder Anfang des Reißverschlusses

Punkt: Knopf

Scherenzeichen: Ausschnitt der Schnittteile, z.B Schlitzöffnung oder für Patchwork

Buchstaben: Markierungsbuchstaben, die beim Nähen aufeinander gelegt werden

.....
Fold (- - - - -) - fabric fold, CB – central back, CF – central front,

Str.Gr(→): straight grain

Triangle: end or begin of zip

Point: button

Symbol scissors: slash, For example: slit or patchwork

Letter and snaps: matchpoints

Wie kann ich die PDF-Schnitte ausdrucken? How can I print the PDF patterns?

- Zuerst speichern Sie die PDF-Datei ab. Der Schnitt ist schon auf A4-Druckpapier gekachelt und druckfertig. (Wenn Sie den Schnitt plotten lassen möchten, kontaktieren Sie mich. So können Sie einen Schnittmusterbogen auf A0 Papierformat als PDF bekommen. Um die Datei zu öffnen und auf beliebigen A- Papierformat zu drucken, benötigen Sie das kostenlose Leseprogramm Adobe Reader ab Version 10).
- First, you save the PDF file on your computer. The pattern is already sliced on size A4 and ready to print. (If you want to plot the pattern, please contact me. So you can get your pattern on A0-size also as PDF file. To open the file and print on any A- paper format, you will need the reading program Adobe Reader Version 10 or 11)
- Auf dem Schnittmusterbogen ist ein 10cm x10cm Viereck. Bitte drucken Sie zuerst das erste Blatt mit dem Viereck aus und messen Sie die Länge und Breite, um Ihre Druckereinstellung zu prüfen. Weicht die Größe ab, stellen sie die Skalierung 1:1 bzw. 100%. (Bei Adobe Reader ab Version 10 wählen Sie die Einstellung unter Optionen die "tatsächliche Größe").
- On the first page is a 10cm x10cm square. Please print out the first sheet with the square and measure the length to check your printer setup. If the size is different, please make the scale 1:1 or 100%.
- Die Druckblätter sind durch ihren Zeilen-und Spaltennummern(Buchstabe und Nummer)

fortlaufend nummeriert. Legen Sie sich nun anhand der Zeilen- und Spaltennummerierung die einzelnen Seiten zurecht. Achten Sie darauf, dass die Schnittmarken aufeinanderliegen. Jetzt können Sie die Blätter Reihe für Reihe zusammenkleben, dabei schneiden Sie immer nur den linken Rand zurecht, damit rechts einen Überhang für den Kleber bleibt.

- The print sheets are sequentially numbered by their row and column (letter and numbers, i.e. A1,A2...B1,B2....). Cut or fold one of the sides and match the edge to it's corresponding side. Trace the pattern pieces from the pattern sheet and find your size following the lines.
- Einfache Schnittteile sind nicht im Schnittmusterbogen gezeichnet. Diese Teile werden dann unter Schnittteile mit entsprechenden Maßen angegeben.
- Simple pattern parts are not drawn on the pattern sheet. These parts are listed in cutting out with their dimensions.

Stoff/ Fabric

- Stoffverbrauchsangabe und Zuschneideplan richten sich nach dem Originalstoff des Modells. Mehr Stoff ist erforderlich, wenn Sie großgemustertes, kariertes, breit gestreiftes oder ein Material mit Strich verwenden (z.B. Samt). Dazu gehört auch, wenn Sie entgegen der Zuschneideempfehlung arbeiten, wie z.B in Querschnitt.
- The fabric requirements and cutting recommendation are based on the fabric used for the original designs. This amount will change if you use fabric of a different width, with pattern repeat, or striped (plaid) fabric. This also includes when you are working against the cutting recommendation.
- Stoffe aus Baumwolle und Leinen unbedingt vorwaschen, da sie bei dem ersten Waschen einlaufen. Bitte kaufen Sie in diesem Fall immer 10% mehr Stoff als angegeben!
- Cotton and linen fabrics require a prewash, because they shrink usually at the first washing. In this case it is also necessary to buy 10% more material than needed.

Maßtabelle/ Size charts (in cm)

DE	34	36	38	40	42	44	46	48
UK	6	8	10	12	14	16	18	20
International	XS	S	M	M-L	L	XL	XXL	XXXL
Brustumfang/ Bust	78-81	82-85	86-89	90-93	94-97	98-102	103-107	108-111
Taillenumfang/ Waist	63-65	66-69	70-73	74-77	78-81	82-85	86-90	91-95
Hüftumfang/ Hip	88-91	92-95	96-98	99-101	102-104	105-108	109-112	113-116

Kleid/ Dress „EVERYDAY 1“

Drei-Größen-Schnitt/ Three-Size-Pattern



✓ Schnittteile/ Pattern pieces:

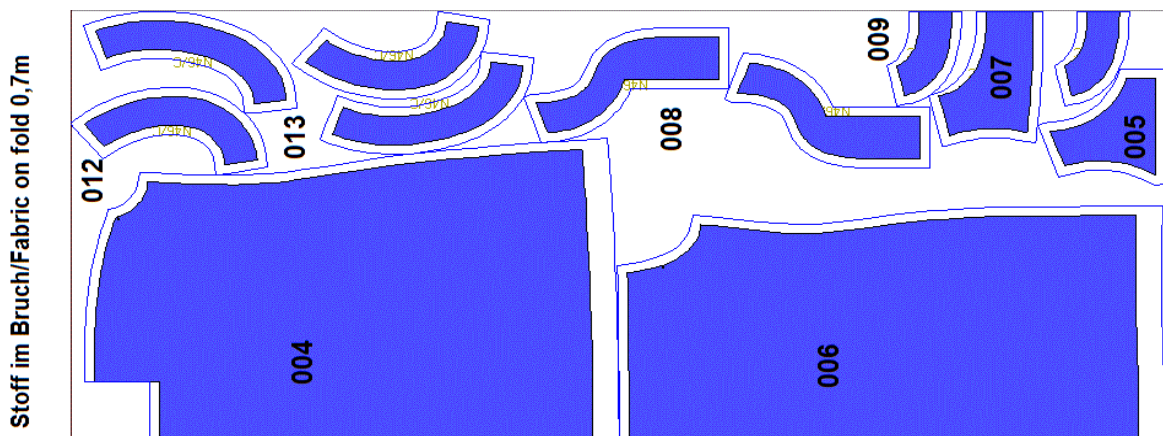
004. Vorderteil - 1x im Stoffbruch	Front piece– 1x on a fold
005. VT Passe – 2x	Front yoke – 2x
006. Rückenteil - 1x im Stoffbruch	Back piece– 1x on a fold
007. RT Passe - 1x im Stoffbruch	Back yoke – 1x on a fold
008. VT Halsausschnitt- 4x	Front neckline - 4x
009. RT Halsausschnitt – 2x im Stoffbruch	Back neckline – 2x on a fold
012. VT Ärmelbeleg – 2x	Front Sleevefacing – 2x
013. RT Ärmelbeleg – 2x	Back Sleevefacing - 2x

✓ Nahtzugabe/ Seam allowance:

Schnittteile enthalten keine Nahtzugaben! Ich empfehle: 1-1,5cm für Nähte, 4cm für Saum

Pattern pieces do not include seam allowance! I recommend: 1-1,5cm for seam and 4cm hem

✓ Zuschneideplan/ Cutting recommendation:



✓ **Sie brauchen/ You need:**

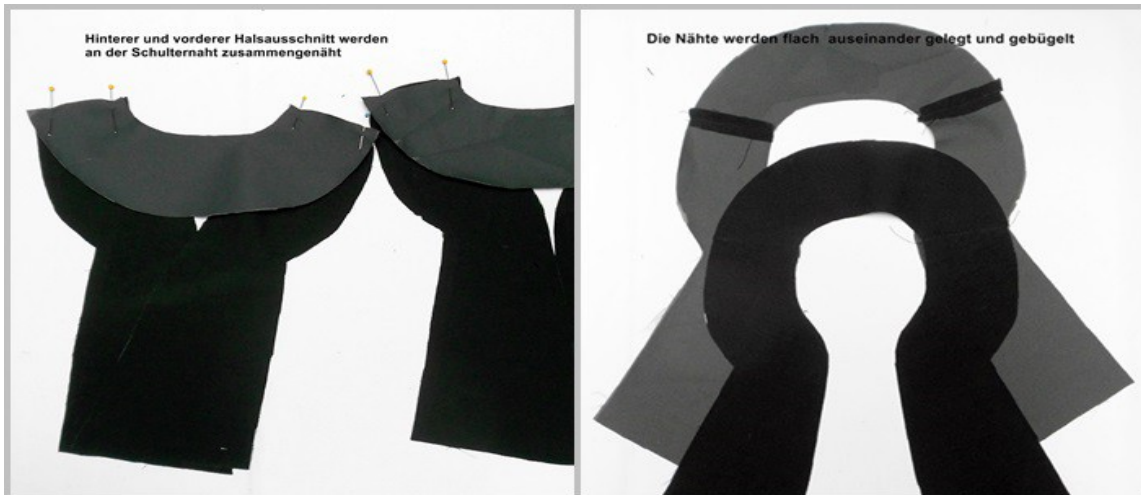
- Stoff/Fabric: Size.34-46: 1,7m
- Kontraststoff/Contrastfabric: 0,3m
- Vlieseline für Halsausschnitte/ Vlieseline for the neckline

Stoffempfehlung/ Recommended fabrics: Leinen/Linen

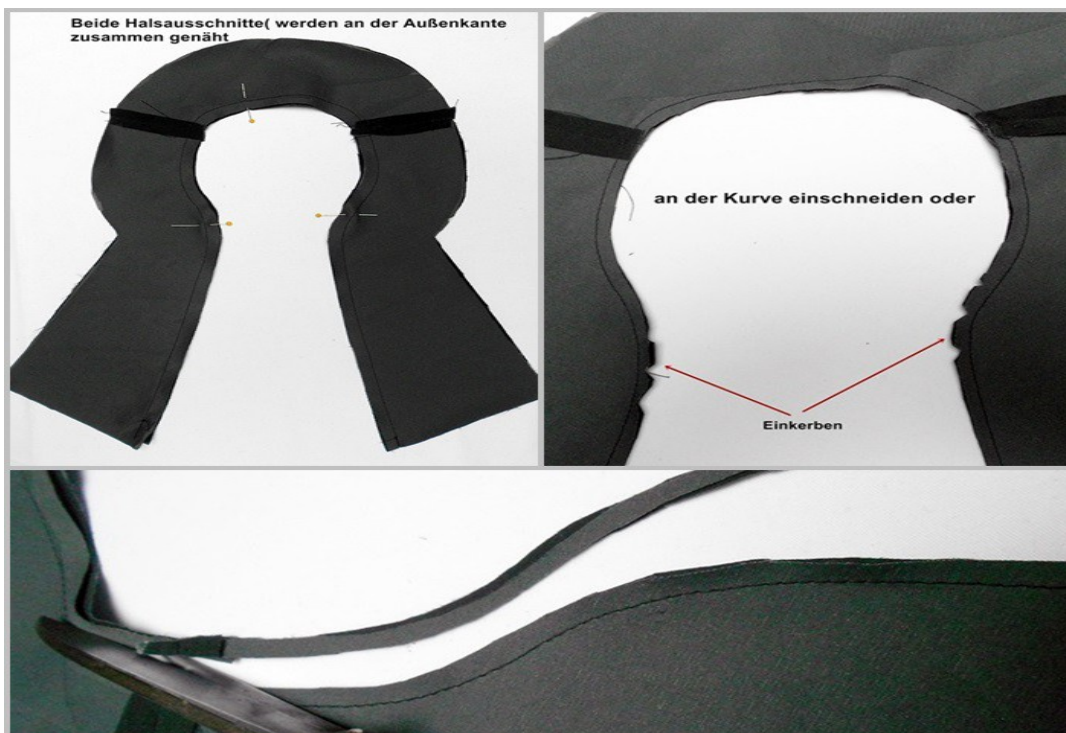
leicht bis mittelschwere Leinen oder Baumwolle/ light -middleweight linen or cotton

✓ **Verarbeitung/ Sewing:**

Step1: Halsausschnitte vorbereiten/Preparation neckline



- Die vorderen und hinteren Halsausschnitte (Kragen) werden durch Vlieseline verstärkt. Rechts auf rechts an der Schulternaht legen und steppen. Die Naht flach auseinander legen und bügeln.
- Beide Kragenteile rechts auf rechts legen und äußere Kante steppen. Die Nahtzugabe zurückschneiden, an der Rundung einschneiden und einkerben.



- Rechts wenden und in Form bügeln.



Step2: Rumpf/Body

- Brustpasse rechts auf rechts aufs Vorderteil legen, heften und steppen, dabei die Mehrweite des Vorderteils einkräuseln oder in kleinen Falten legen. Die Naht versäubern. Schulterpasse wird in gleicherweise ans Rückenteil genäht.
- Vorderteil rechts auf rechts aufs Rückenteil legen und die Schulternähte schliessen. Die Nähte versäubern.



Step3: Halsausschnitt/Neckline

- Die Halsausschnitte von linker Seite des Oberteils legen, heften und steppen, dabei die Nahtecke einschneiden.



- Die Nahtzugabe zurückschneiden , zu Kragen hin bügeln und rechts wenden.



- Die Nahtzugabe einschlagen und schmalkantig steppen, dabei an der Ecke einschneiden.



- Die unteren Ende des Kragens aufeinander legen und heften. An der beiden Ecken einschneiden. Rechts aufs Vorderteil legen und steppen, dabei die Mehrweite des Vorderteils in Falten legen.



nd rechte Seite exakt aufeinander legen und feststecke

Die untere Seite des Halsausschnittes wird zum Schluss genäht.
Die Ecke einschneiden



Step4: Ärmelbeleg/Sleevefacing

- Die Seiten- und Schulternähte des Belegs steppen und die Nähte auseinander bügeln.
- Den Beleg rechts auf rechts an der Armausschnitte festheften und steppen. Schulternähte und Seitennähte treffen aufeinander. Links wenden und gut in Form bügeln. Die Nahtzugabe des Belegs versäubern.

Step5: Saum/Hemut

- Die Kleidsäume nach innen falten, die Nahtzugabe einschlagen und schmalkantig steppen.

Viel Spaß beim Nähen und ein gutes Gelingen wünsche Ihnen!